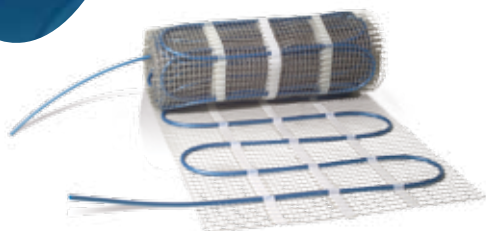




# Návod k instalaci

Veria AquaMat



# Specifikace výrobku Veria AquaMat

Veria AquaMat je systém vodního temperování podlahy, který je díky své nízké instalační výšce (cca 10 mm) mimořádně vhodný k sanování stávajících podlah.

## Příklady použití

Podklad Povrch	Dřevěná podlaha (parkety, prkna) nebo stávající tepelná izolace		
Podlahová nivelační hmota	Rohož k rozložení zatížení minimálně 9 mm lepená, ne přišroubovaná!!	Instalační výška min. 13 mm, vč. trubky	Kompaktní pokládka
Anhydritový potěr	Rohož k rozložení zatížení minimálně 9 mm lepená, ne přišroubovaná!!	Instalační výška min. 28 mm, vč. trubky	Kompaktní pokládka
Podklad Povrch	Potěr, beton, kámen apod.		
Podlahová nivelační hmota	Základový nátěr	Instalační výška min. 13 mm, vč. trubky	Kompaktní pokládka
Anhydritový potěr	Základový nátěr	Instalační výška min. 28 mm, vč. trubky	Kompaktní pokládka



**Pamatujte!**

- K práci na stávajícím topném systému pozvěte odborníka. Má potřebné zkušenosti a poskytne vám podporu.
- Myslete na použití dilatačních spár v oblasti napojení vytápěné a nevytápěné plochy
- Energeticky dobře dimenzovaný podklad podporuje funkci systému Veria AquaMat, proveďte před instalací potřebná opatření.

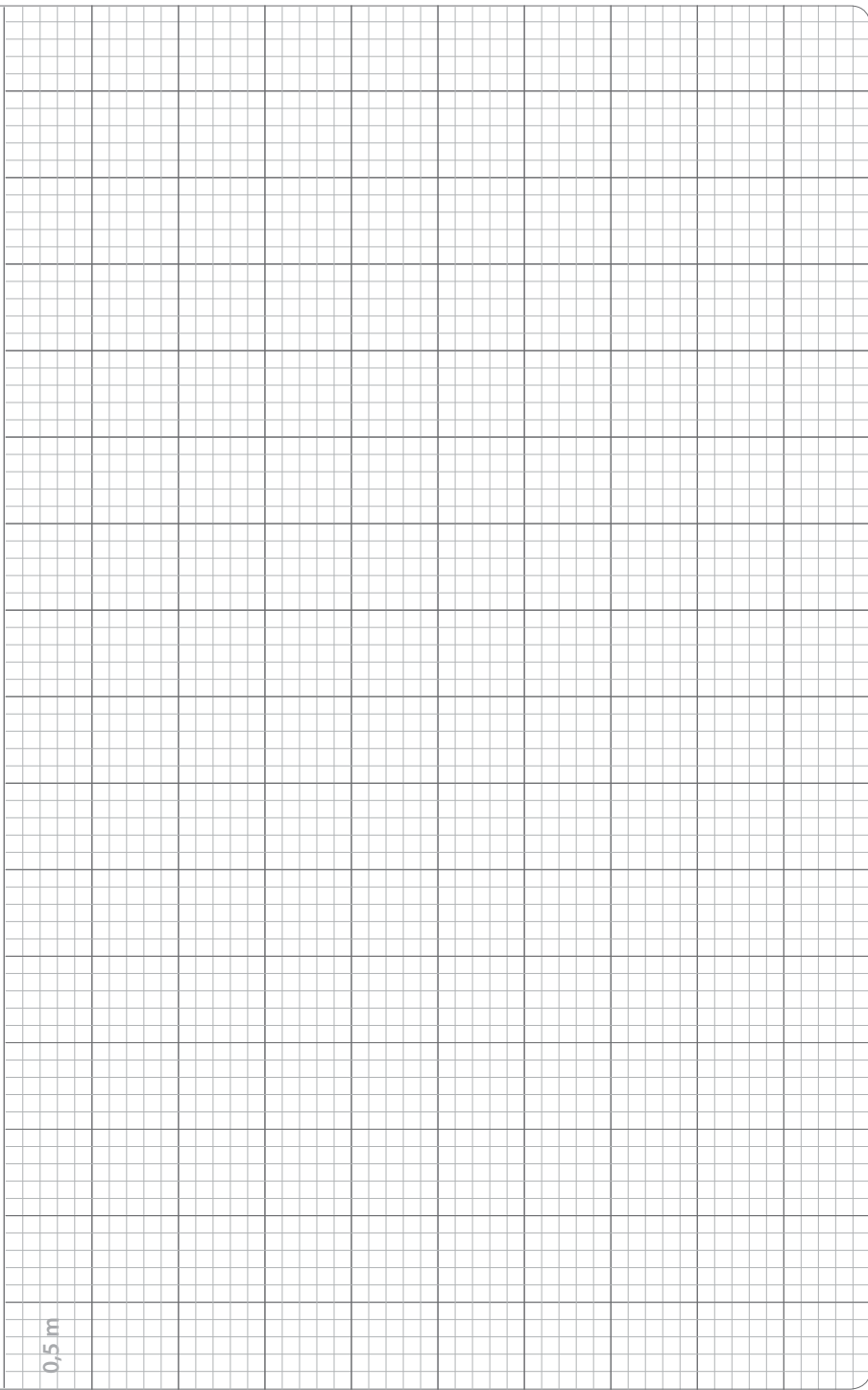




Plán:

Datum:

0,5 m



# Návod k instalaci:

## Gratulujeme vám ke koupi nového výrobku značky Veria

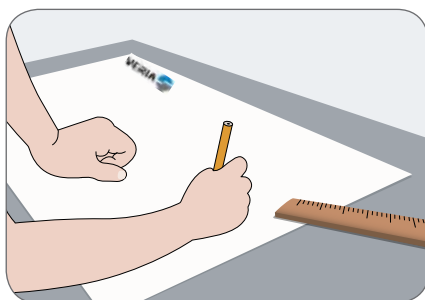
Při dodržení níže uvedených směrnic k pokládce dosáhnete požadovaného výsledku a dlouholetého bezporuchového provozu.

### 1 První kroky

A. Při pozdější záливce topení nivelační hmotou, potěrem apod. dodržujte pokyny výrobce. Použité materiály musí být vhodné k použití na podlahové vytápění a musí mít určitou flexibilitu.

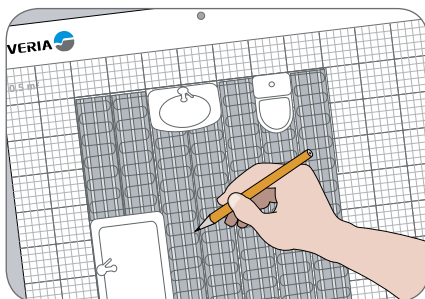
B. Podstatné výhody při pokládce dosáhnete, pokud předem stanovíte, kde má být umístěna regulace systému. Regulace a příslušenství, jako jsou rozdělovací segmenty, musí být snadno přístupné i po instalaci.

C. Plán: Dodržujte návod k instalaci Veria krok za krokem. Při instalaci rohoží a regulaci se tím vyhnete potížím. Nakreslete si místnost na milimetrový papír (obr. 1)



Obr. 1

D. Zaznačte systém Veria AquaMat (B:48 cm) do plánu ve vzdálenosti 2 cm mezi čarami. Skelné vlákno můžete z důvodu změny směru naškrtnout (obr. 2).



Obr. 2

E. Položte plán se značkami na podlahu tak, abyste přesně viděli, kde máte začít a kde musíte skončit.

### 2 Příprava a čištění

Dříve, než položíte topnou rohož, musíte připravit povrch podlahy (obr. 3).

Podklad musí být rovný, pevný, zbavený prachu a odmaštěný.

V závislosti na podkladu naneste základový nátěr. Tím zajistíte spojení s topnou rohoží.

V ideálním případě začněte s pokládkou topné rohože v blízkosti přípojek

Všechny přípojovací prvky musí být později dobře dostupné. Ventil RTL je vždy připojen na konci (na přítoku), **ne na začátku**.

Pokud má být použita regulace RTL s funkcí TH k regulaci teploty v místnosti, je ventil RTL instalován přednostně (viz návod k instalaci regulátorů Veria).



Obr. 3

### 3 Pokládka rohože

Sundejte ochrannou fólii z rohože a rozviňte ji podle půdorysného plánu (samolepicí stranou dolů, obr. 4).

Pokud narazíte na překážku (stěna, skříň, toaleta, konec místnosti apod.), nařízněte skelnou tkaninu (ne trubku!) a pokračujte s pokládkou opačným směrem (obr. 5a- 5b).

Délka potrubí na rohoži již zohledňuje požadované délky přípojek.

Délka potrubí je vypočtena tak, abyste v nejméně příznivém případě mohli trubku vždy vést stejnou cestou zpět tak, jak jste rozvinuli rohož.

Potrubní spojky a rohové spojky, které jsou dostupné formou příslušenství, umožňují výměnu poškozené části trubky nebo prodloužení kratší trubky. Prodloužení trubky musíte nejprve dohodnout s topenářem.

Pokud pokládáte v místnosti více systémů Veria AquaMat, musíte nejprve vybrat správné rozdělovací segmenty. Jsou určeny ke snadné pokládce a k pokládce 2 nebo 3 rohoží.

**Při pokládce několika rohoží pamatujte, že všechny rohože musí mít stejnou velikost.**

#### **Např.**

$5 \text{ m}^2 = 2 \times 2,5 \text{ m}^2$  odpovídá  $2 \times 3 \text{ m}^2 =$  (rohože je nutné zkrátit)

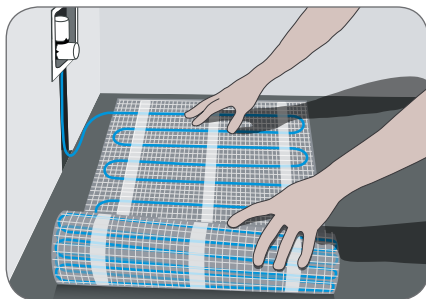
$6 \text{ m}^2 = 2 \times 3 \text{ m}^2$  odpovídá  $2 \times 3 \text{ m}^2 =$  balení

$7 \text{ m}^2 = 3 \times 2,33 \text{ m}^2$  odpovídá  $3 \times 3 \text{ m}^2 =$  (rohože je nutné zkrátit)

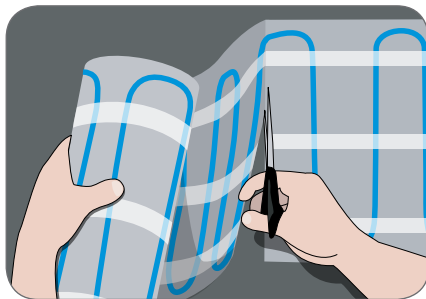
Musíte se dostat přípojovacími koncovkami k rozdělovači. Oříznete roli rovně bez vláken a otřepů. To je nutné k zaručení bezpečného připojení k přípojovacím prvkům.

**! Připojované konce musíte nasunout až nadoraz do rozdělovacích prvků.**

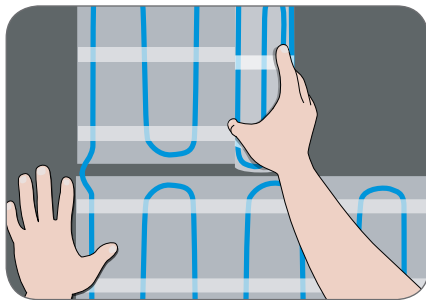
Mírným pozvednutím uzávěracího kroužku můžete upevněné trubky opět rozpojit. Použití nástrojů není díky inteligentní technologii nutné.



Obr. 4



Obr. 5a



Obr. 5b

## 4 Mezioperační kontrola

Po provedení všech kroků instalace znovu zkontrolujte celkový průběh práce. Zkontrolujte správnou instalaci, pokládku a připojení všech součástí.

Jsou všechny přípojky pevně instalované v připojených prvcích?

Váš topný systém při připojení ventilu RTL bude uveden do provozu.

Kontrolu utěsnění (vizuální) všech přípojek a spojek provedete po pomalém napouštění systému vodou.

Potrubní systém Veria AquaMat se nyní musí zahřívat.

Chybu při instalaci odstraníte podle výše uvedených pracovních kroků a opakujte následně kontrolu těsnosti.

Při správné funkci opět zavřete ventil RTL do systému Veria AquaMat.

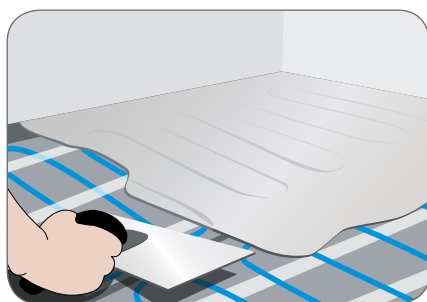
(viz též návod k instalaci regulací Veria)

Tato mezioperační kontrola musí být provedena před zalitím nivelační hmotou nebo potěrem.

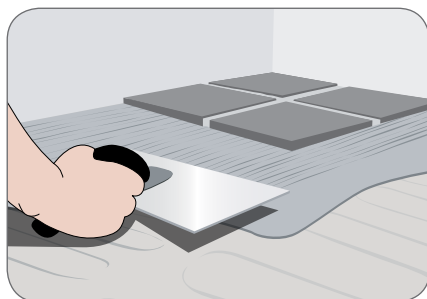
## 5 Zalití / závěrečná kontrola

Jakmile jsou rohože položeny podle požadavků, znovu je přitlačte k podlaze, abyste docílili optimální přilnavosti. Nyní zalijte rohože flexibilní nivelační hmotou, nivelační stěrkou apod. Dodržujte údaje výrobce o použitých materiálech (obr. 6 a 7).

**Během fáze schnutí musí zůstat podlahové vytápění vypnuté.**



Obr. 6



Obr. 7



## Záruční doklad

10letá záruka na trubky je poskytnuta:

Jméno:

Telefon:

---

---

Adresa:

PSC/obec

---

---

Poskytnuto

### Pamatujte!

Záruka Veria je platná pouze po správném a úplném vyplnění všech polí. Doklad o záruce si musí uschovat zákazník.

Topnou rohož instaloval:

Datum:

---

---



VERIA  
Ulvehavevej 44  
7100 Vejle,  
Dánsko

E-mail: [mail@veria.dk](mailto:mail@veria.dk)

Razítko:



[www.veria.de](http://www.veria.de)

Telefon: 0180 / 500 2420

**Veria**

Ulvehavevej 61  
7100 Vejle  
Dánsko  
E-mail: [mail@veria.dk](mailto:mail@veria.dk)